

**T.C.**  
**MEZİTLİ KAYMAKAMLIĞI**  
**ZEKİ KOYUNCUOĞLU İLK/ORTAOKULU**  
**MÜDÜRLÜĞÜ**



**2024-2028**  
**Stratejik Planı**

Mersin-2024



## İSTİKLAL MARŞI

*Korkma! Sönmez bu şafaklarda yüzen al sancak,  
Sönmeden yurdumun üstünde tüten en son ocak.  
O benim milletimin yıldızıdır, parlayacak;  
O benimdir, o benim milletimindir ancak.*

*Çatma, kurban olayım, çehreni ey nazlı hilal!  
Kahraman ırkıma bir gül; ne bu şiddet, bu celal?  
Sana olmaz dökülen kanlarımız sonra helal...  
Hakkıdır, Hakk'a tapan milletimin istiklal.*

*Ben ezelden beridir hür yaşadım, hür yaşarım,  
Hangi çılgın bana zincir vuracakmış? Şaşarım,  
Kükremiş sel gibiyim, bendimi çiğner, aşarım,  
Yırtarım dağları, enginlere sığmam, taşarım.*

*Garbın afakını sarmışsa çelik zırhlı duvar,  
Benim iman dolu göğsüm gibi serhaddim var.  
Ulusun, korkma! Nasıl böyle bir imanı boğar,  
"Medeniyet" dediğin tek dişi kalmış canavar?*

*Arkadaş! Yurduma alçakları uğratma sakın,  
Siper et gövdeni, dursun bu hayâsızca akın.  
Doğacaktır sana vadettiği günler Hakk'ın,  
Kim bilir, belki yarın belki yarından da yakın.*

*Bastığın yerleri "toprak" diyerek geçme, tanı,  
Düşün altındaki binlerce kefensiz yatanı.  
Sen şehit oğlusun, incitme, yazıktır atanı,  
Verme, dünyaları alsan da bu cennet vatanı.*

*Kim bu cennet vatanın uğruna olmaz ki feda?  
Şüheda fışkıracak, toprağı sıksan şüheda.  
Canı, cananı, bütün varımı alsın da Hüda,  
Etmesin tek vatanımdan beni dünyada cüda.*

*Rubumun senden İlahi, şudur ancak emeli:  
Değmesin mabedimin göğsüne namahrem eli.  
Bu ezanlar, ki şehadetleri dinin temeli,  
Ebedi, yurdumun üstünde benim inlemeli.*

*O zaman vecdile bin secde eder, varsa taşım,  
Her cerihamdan, İlahi, boşansın kanlı yaşım,  
Fışkırsın rubümüçerret gibi yerden naaşım,  
O zaman yükselerek arşa değer belki başım.*

*Dalgalar sen de şafaklar gibi ey şanlı hilal!  
Olsun artık dökülen kanlarımın hepsi helal.  
Ebediyen sana yok, ırkıma yok izmihlal.  
Hakkıdır, hür yaşamış bayrağımın hürriyet;  
Hakkıdır, Hakk'a tapan milletimin istiklal.*

Mehmet Akif Ersoy





ZEKİ KOYUNCUOĞLU İLK/ORTAOKULU

<b>İli: MERSİN</b>		<b>İlçesi: MEZİTİLİ</b>	
<b>Adres:</b>	Eski Mezitli Mahallesi 61530 Sokak No:2 Mezitli / MERSİN	<b>Coğrafi Konum (link)</b>	<a href="https://zekikoyuncuogluilkokulu.meb.k12.tr/tema/harita.php">https://zekikoyuncuogluilkokulu.meb.k12.tr/tema/harita.php</a> <a href="https://zekikoyuncuogluortaokulu.meb.k12.tr/tema/harita.php">https://zekikoyuncuogluortaokulu.meb.k12.tr/tema/harita.php</a>
<b>Telefon Numarası:</b>	0 324 358 33 11	<b>Faks Numarası:</b>	
<b>e- Posta Adresi:</b>	<a href="mailto:707917@meb.k12.tr">707917@meb.k12.tr</a> <a href="mailto:707889@meb.k12.tr">707889@meb.k12.tr</a>	<b>Web sayfası adresi:</b>	<a href="http://www.zekikoyuncuogluilkokulu.meb.k12.tr">www.zekikoyuncuogluilkokulu.meb.k12.tr</a> <a href="http://www.zekikoyuncuogluortaokulu.meb.k12.tr">www.zekikoyuncuogluortaokulu.meb.k12.tr</a>
<b>Kurum Kodu:</b>	707917 707889	<b>Öğretim Şekli:</b>	İkili Eğitim





## SUNUŞ



Geçmişten günümüze gelirken var olan yaratıcılığın getirdiği teknolojik ve sosyal anlamda gelişmişliğin ulaştığı hız, artık kaçınılmazları da önümüze sererek kendini göstermektedir. Güçlü ekonomik ve sosyal yapı, güçlü bir ülke olmanın ve tüm değişikliklerde dimdik ayakta durabilmenin kaçınılmazlığı da oldukça büyük önem taşımaktadır. Gelişen ve sürekliliği izlenebilen, bilgi ve planlama temellerine dayanan güçlü bir yaşam standardı ve ekonomik yapı; stratejik amaçlar, hedefler ve planlanmış zaman diliminde gerçekleşecek uygulama faaliyetleri ile (STRATEJİK PLAN) oluşabilmektedir.

Çağa uyum sağlamış, çağı yönlendiren öğrenciler yetiştirmek için kurulan okulumuz, geleceğimizin teminatı olan öğrencilerimizi daha iyi imkânlarla yetiştirip, düşünce ufku ve yenilikçi ruhu açık Türkiye Cumhuriyeti'nin çitasını daha yükseklere taşıyan bireyler olması için idareciler ve öğretmenler olarak özverili bir şekilde tüm azmimizle çalışmaktayız.

Zeki Koyuncuoğlu İlkokulu ve Ortaokulu olarak en büyük amacımız yalnızca ilkokul mezunu çocuklar yetiştirmek değil, girdikleri her türlü ortamda çevresindekilere ışık tutan, hayata hazır, hayatı aydınlatan, bizleri daha da ileriye götürecek nesiller yetiştirmektir. Öğrencileri derslerde uygulanacak öğretim yöntem ve teknikleriyle sosyal, kültürel ve eğitsel etkinliklerle kendilerini geliştirmelerine ve gerçekleştirmelerine yardımcı olmak; Ailesine ve topluma karşı sorumluluk duyabilen, üretken, verimli, ülkenin ekonomik ve sosyal kalkınmasına katkıda bulunabilen bireyler olarak yetiştirmek; Doğayı tanıma, sevmeye ve koruma, insanın doğaya etkilerinin neler olabileceğine ve bunların sonuçlarının kendisini de etkileyebileceğine ve bir doğa dostu olarak çevreyi her durumda koruma bilincini kazandırmak; Öğrencilere bilgi yüklemek yerine, bilgiye ulaşma ve bilgiyi kullanma yöntem ve tekniklerini öğretmek; Bilimsel düşünme, araştırma ve çalışma becerilerine yöneltmek; Öğrencilerin, sevgi ve iletişimin desteklediği gerçek öğrenme ortamlarında düşünsel becerilerini kazanmalarına, düşünsel güçlerini ortaya koymalarına ve kullanmalarına yardımcı olmak; okuma zevkini ve alışkanlığı kazanmalarını sağlamak görev ve sorumluluklarımızı yerine getirmek için yola çıkmış bulunmaktayız.

Okulumuz; Misyona, Vizyona ve İlkeler çerçevesinde ve daha iyi bir eğitim seviyesine ulaşmak gayretiyle sürekli yenilenmeyi ve kalite kültürünü kendisine ilke edinmeyi amaçlamaktadır. Bu düşünceyle hareket eden okulumuz Kalite kültürü oluşturmak için eğitim ve öğretim başta olmak üzere insan kaynakları ve kurumsallaşma, sosyal faaliyetler, alt yapı, toplumla ilişkiler ve kurumlar arası ilişkileri kapsayan 2024-2028 stratejik planı hazırlanmıştır.

Bu vesileyle planın hazırlanması aşamasında oldukça zorlu bir süreç olan koordinatörlük görevini başarıyla yürüten Stratejik Plan Hazırlama Ekibi'ne, katkıda bulunan öğretmen, öğrenci ve velilerimize teşekkür ederim.

**Recep AKDOĞAN**

**Okul Müdürü**



## İÇİNDEKİLER

İçindekiler Tablosu .....	5
Tablolar ve Şekiller .....	6
Kısaltmalar .....	6
Tanımlar .....	7
<b>1. GİRİŞ VE STRATEJİK PLANIN HAZIRLIK SÜRECİ .....</b>	<b>8</b>
<b>1.1. Strateji Geliştirme Kurulu ve Stratejik Plan Ekibi.....</b>	<b>8</b>
<b>1.2 Planlama Süreci: .....</b>	<b>9</b>
<b>2.DURUM ANALİZİ.....</b>	<b>9</b>
<b>2.1. Kurumsal Tarihçe.....</b>	<b>9</b>
<b>2.2. Uygulanmakta Olan Stratejik Planın Değerlendirilmesi .....</b>	<b>10</b>
<b>2.3. Yasal Yükümlülükler ve Mevzuat Analizi.....</b>	<b>11</b>
<b>2.4. Üst Politika Belgeleri Analizi.....</b>	<b>11</b>
<b>2.5. Faaliyet Alanları ile Ürün/Hizmetlerin Belirlenmesi .....</b>	<b>12</b>
<b>2.6. Paydaş Analizi .....</b>	<b>13</b>
<b>2.7. Okul/ Kurum İçi Analiz .....</b>	<b>19</b>
2.7.1 Teşkilat yapısı .....	20
2.7.2. İnsan Kaynakları .....	20
2.7.3. Teknolojik Düzey .....	24
2.7.4. Mali Kaynaklar .....	25
2.7.5. İstatistik Veriler .....	26
2.7.6. Kurum Kültürü Analizi .....	27
<b>2.8. GZFT Analizi.....</b>	<b>28</b>
<b>2.9. Tespitler ve İhtiyaçlar .....</b>	<b>30</b>
<b>3. GELECEĞE BAKIŞ .....</b>	<b>31</b>
<b>3.1. Misyon, Vizyon ve Temel değerler .....</b>	<b>31</b>
<b>3.2. MİSYON .....</b>	<b>31</b>
<b>3.3. VİZYON .....</b>	<b>31</b>
<b>3.4. TEMEL DEĞERLER .....</b>	<b>32</b>
<b>4.Bölüm Amaç , Hedef ve Göstergeler .....</b>	<b>33</b>
4.1. Amaç, Hedef ve Göstergeler .....	33
4.2. Maliyetlendirme.....	38
5. İzleme ve Değerlendirme .....	39
6. Ekler .....	39



## Tablolar ve Şekiller

Tablo 1: <i>Stratejik Planlama Kurulu üyeleri</i> .....	8
Tablo 2: <i>Stratejik Planlama Ekibi Üyeleri</i> .....	8
Tablo 3: Plan Dönemi Performans Göstergeleri Tablosu.....	10
Tablo 4: Yasal yükümlülük analizi tablosu .....	11
Tablo 5: Üst Politika Belgesi Analizi Tablosu .....	11
Tablo 6: Faaliyet Alanları ve Ürün/Hizmet Tablosu .....	12
Tablo 7: Paydaşların Tespiti Tablosu .....	13
Tablo 8: Paydaşların Önceliklendirilmesi Tablosu .....	14
Tablo 9: :Kurum İçi Analiz Tablosu .....	20
Tablo 10: <i>Muhittin Develi İlkokulu Teşkilat Şeması</i> .....	20
Tablo 11: <i>Zeki Koyuncuoğlu İlkokulu Çalışanlarının Eğitim Düzeyi ve Cinsiyetine Göre Dağılım</i> .....	20
Tablo 12: Öğretmenlerin Hizmet Süreleri (2024 Yılı İtibarıyla) .....	21
Tablo 13: Personel Hizmet Süreleri .....	22
Tablo 14: Personel Hizmet içi Eğitim Sayıları.....	23
Tablo 15: Okul Rehberlik Hizmetleri tablosu .....	23
Tablo 16: Araç gereç Durumu .....	24
Tablo 17: Fiziki Mekan Durumu .....	24
Tablo 18: Mali Kaynaklar Tablosu.....	25
Tablo 19: Gelir –Gider Tablosu.....	25
Tablo 20: İstatistiki veriler Tablosu .....	26

## Kısaltmalar

<b>MEB</b>	Millî Eğitim Bakanlığı
<b>MEM</b>	Milli Eğitim Müdürlüğü
<b>AR-GE</b>	Araştırma ve Geliştirme
<b>SP</b>	Stratejik planlama
<b>SA</b>	Stratejik amaç
<b>SH</b>	Stratejik hedef
<b>PH</b>	Performans hedefi
<b>PG</b>	Performans göstergeleri
<b>AB</b>	Avrupa Birliği
<b>GZFT</b>	Güçlü, zayıf, Fırsat, Tehdit
<b>YİBO</b>	Yatılı ilköğretim Bölge Okulu
<b>İLSİS</b>	İl ve İlçe MEM Yönetim Bilgi Sistemi
<b>BTS</b>	Bilgi Teknoloji Sınıfı
<b>HEM</b>	Halk Eğitim Merkezi
<b>TEŞ</b>	Temel Eğitim Şubesi
<b>OŞ</b>	Orta Öğretim Şubesi
<b>DÖŞ</b>	Din Öğretimi Şubesi
<b>MTEŞ</b>	Mesleki ve teknik Eğitim Şubesi
<b>ÖERHŞ</b>	Özel Eğitim ve Rehberlik Şubesi
<b>HBÖŞ</b>	Hayat Boyu Öğrenme Şubesi





## Tanımlar

**Eylem Planı:** İdarenin stratejik planının uygulanmasına yönelik faaliyetleri, bu faaliyetlerden sorumlu ve ilgili birimler ile bu faaliyetlerin başlangıç ve bitiş tarihlerini içeren plandır.

**Faaliyet:** Belirli bir amaca ve hedefe yönelik, başlı başına bir bütünlük oluşturan, yönetilebilir ve maliyetlendirilebilir üretim veya hizmetlerdir.

**Hazırlık Programı:** Stratejik plan hazırlık sürecinin aşamalarını, bu aşamalarda gerçekleştirilecek faaliyetleri, bu aşama ve faaliyetlerin tamamlanacağı tarihleri gösteren zaman çizelgesini, bu faaliyetlerden sorumlu birim ve kişiler ile stratejik planlama ekibi üyelerinin isimlerini içeren ve stratejik planlama ekibi tarafından oluşturulan programdır.

**Vizyon:** Vizyon idarenin geleceğini sembolize eden genel amacdır. Vizyon bildirim, stratejik planın kapsadığı zaman diliminin de ötesinde, uzun vadede idarenin gerçekleştirmek istediklerini ve ulaşmak istediği yeri yansıtacak bir şekilde belirlenir.

**Misyon** Misyon bir idarenin var oluş sebebidir. İdarenin ne yaptığını, nasıl yaptığını ve kimin için yaptığını açıkça ifade eder. Stratejik plana temel teşkil eden misyon bildirim, idarenin sunduğu tüm hizmetler ile gerçekleştirdiği tüm faaliyetleri kapsayan bir şemsiye kavramdır.

**Temel Değerler:** Temel değerler, karar alıcıların idareyi yönetirken bağlı kalacakları inançları ve çalışma felsefesini yansıtır.

**Hedef Kartı:** Amaç ve hedef ifadeleri ile performans göstergelerini, gösterge değerlerini, göstergelerin hedefe etkisini, sorumlu ve işbirliği yapılacak birimleri, riskleri, stratejileri, maliyetleri, tespitler ve ihtiyaçları içeren karttır.

**Performans Göstergesi:** Stratejik planda hedeflerin ölçülebilirliğini miktar ve zaman boyutuyla ifade eden araçlardır.

**Stratejiler:** Stratejiler, idarenin hedeflerine nasıl ulaşılacağını gösteren kararlar bütünüdür. İyi belirlenmiş stratejiler olmaksızın hedefleri etkili bir biçimde uygulamaya geçirmek mümkün değildir.

**Stratejik Plan Değerlendirme Raporu:** İzleme tabloları ile değerlendirme sorularının cevaplarını içeren ve her yıl şubat ayının sonuna kadar hazırlanan rapordur.

**Stratejik Plan Genelgesi:** Stratejik plan hazırlık çalışmalarını başlatan, Strateji Geliştirme Kurulu üyelerinin isimlerini içeren ve bakanlıklar ile bakanlıklara bağlı, ilgili ve ilişkili kuruluşlarda Bakan, diğer kamu idareleri ve mahalli idarelerde üst yönetici tarafından yayımlanan genelgedir.



# 1. GİRİŞ VE STRATEJİK PLANIN HAZIRLIK SÜRECİ

## 1.1. Strateji Geliştirme Kurulu ve Stratejik Plan Ekibi

Stratejik plan hazırlık çalışmalarının başladığı, İl Millî Eğitim Müdürlüğü tarafından 2022/21 sayılı Genelge ile duyurulmuştur. Okulumuzun 2024–2028 Stratejik Planı, literatür taraması, durum analizi raporu, iç ve dış paydaşların görüşleri doğrultusunda hazırlanmıştır. Bu kapsamda kurul ve ekip oluşturulmuştur.

### Okul Strateji Geliştirme Kurulu:

ZEKİ KOYUNCUOĞLU İLK/ORTAOKULU STRATEJİ GELİŞTİRME KURULU			
No	Adı Soyadı	Görevi	
1	Recep AKDOĞAN	Okul Müdürü	Komisyon Başkanı
2	Ahmet Nebi ATADAN	Müdür Yardımcısı	Komisyon Üyesi
3	Nebahat TUĞSAT	Sınıf Öğretmeni	Komisyon Üyesi
4	Ayşe SEVER	Okul Aile Birliği Başkanı	Komisyon Üyesi
5	Ayşe KILIÇ	Yönetim kurulu üyesi	Komisyon Üyesi

Tablo 1: Stratejik Planlama Kurulu üyeleri

ZEKİ KOYUNCUOĞLU İLK/ORTAOKULU STRATEJİK PLANLAMA EKİBİ			
No	Adı Soyadı	Görevi	
1	GülsevİM UÇAN	Müdür Yardımcısı	Komisyon Başkanı
2	Özge OSMANOĞLU	Rehber Öğretmeni	Komisyon Üyesi
3	Zeynel GÖRMEZ	Rehber Öğretmeni	Komisyon Üyesi
4	Aysun YILDIZ	Okul Öncesi Öğretmeni	Komisyon Üyesi
5	Zekiye Merve KIVRAK	Okul Öncesi Öğretmeni	Komisyon Üyesi
6	Zeynep KOÇ	Okul Öncesi Öğretmeni	Komisyon Üyesi
7	Meral DEĞİRMENCI	Okul Öncesi Öğretmeni	Komisyon Üyesi
8	Ömer SARIBAŞ	Sınıf Öğretmeni	Komisyon Üyesi
9	Vicdan SARAÇLAR	Sınıf Öğretmeni	Komisyon Üyesi
10	Feride GEZER	Sınıf Öğretmeni	Komisyon Üyesi
11	Ayhan AKSEL	Sınıf Öğretmeni	Komisyon Üyesi
12	Duygu SÖNMEZ	Sınıf Öğretmeni	Komisyon Üyesi
13	Murat DAMAR	Sınıf Öğretmeni	Komisyon Üyesi
14	Nevin GİRGİN TUFAN	İngilizce Öğretmeni	Komisyon Üyesi

Tablo 2: Stratejik Planlama Ekibi Üyeleri





## 1.2 Planlama Süreci:

2024-2028 dönemi Stratejik planlama sürecinin belirli bir zaman dilimi içerisinde tamamlanması ve kaynakların etkin kullanımı amacıyla, ekibimiz tarafından Milli Eğitim Müdürlüğü Ar-Ge biriminin koordinasyonu doğrultusunda çalışmalar başlatılmıştır.

Stratejik planlama hazırlık süreci katılımçılık ilkesi çerçevesinde kararlar üst kurulla yapılan toplantılarla alınmıştır. Toplantılara üst kurulun yanında öğretmen ve personellerin katılımıyla gerçekleştirilmiştir.

## 2.DURUM ANALİZİ

Durum analizi bölümünde okulumuzun mevcut durumu ortaya konularak neredeyiz sorusuna yanıt bulunmaya çalışılmıştır.

Bu kapsamda okulumuzun kısa tanıtımı, okul künyesi ve temel istatistikleri, paydaş analizi ve görüşleri ile okulumuzun Güçlü Zayıf Fırsat ve Tehditlerinin (GZFT) ele alındığı analize yer verilmiştir.

### 1.2. Kurumsal Tarihçe

Okul, adını eski dönem belediye başkanlarından Zeki Koyuncuoğlu'ndan almaktadır. Köyün adı ise geçmişlere dayanır. Romalılar zamanında korsanlar gasp ettikleri malları burada pazarlar, satarlarmış. Onun için Pazar yeri anlamına gelen mezat yeri adını vermişler. Karamandan buraya gelip yerleşen Türkler zamanında da, pazarı bol anlamında olan “Mezitli” olarak kullanılmış. Türkiye Cumhuriyetinin kurulmasından sonra “Mezitli” adını almıştır.

Köyün çocukları, ne zaman açıldığı bugün bilinmeyen, dere içinde bulunan Medresede öğrenim görmüşler. 1928 yılında yapılan harf inkılâbından sonra okulun temeli atılmış, çocuklar da okulun yanındaki camide okumaya başlamışlardır.1930-31 yıllarında okul öğretime açılmış, 7-8 köyün çocukları uzun süre burada okumuşlar. Çevre köylere okulların açılması, burada bulunan halkın sahile, ana yol kenarına inmesi ve burada yerleşmesi, Viranşehir mahallesinin kurulması, 1953 yılında Viranşehir ilkokulunun açılması ile Mezitli ilkokulu halinde öğretime devam etmiştir.

1998 yılında Mezitli genelinde çok sayıda okul yapımına başlanmıştır. Atatürk mahallesinde Belediye İlköğretim Okulu, Akdeniz mahallesinde Vali Şenol Engin İlköğretim Okulu, Viranşehir mahallesinde Muhittin Develi Ortaokulu ile Viranşehir İlkokulunun birleştirilmesi ile Viranşehir Develi İlköğretim Okulu, Eski Köy mahallesine ise Mezitli Zeki Koyuncuoğlu İlköğretim Okulu yapılmıştır. Mezitli İlkokulu eski binasında öğrenim gören öğrenciler 1998 yılında ise bugün kullanılmakta olan yeni binasına taşınmıştır. 2012-2013 eğitim-öğretim yılından itibaren ise Zeki Koyuncuoğlu İlkokulu ve Zeki Koyuncuoğlu Ortaokulu olarak ayrılarak aynı binada eğitim öğretim faaliyetleri sürdürülmektedir.



### 1.3. Uygulanmakta Olan Stratejik Planın Değerlendirilmesi

#### 2024 MAYIS AYI İTİBARI İLE PERFORMANS GÖSTERGELERİ

AMAÇ	HEDEF	PERF.GÖST.	2024 MAYIS	AÇIKLAMA
AMAÇ-1	HEDEF-1	P.G.1.1	100	Hedef Tutarlı
AMAÇ-1	HEDEF-1	P.G.1.2	0,88	Hedef Tutarlı
AMAÇ-1	HEDEF-1	P.G.1.3	0,01	Hedef Tutarlı
AMAÇ-1	HEDEF-1	P.G.1.4	38	Hedef Tutarlı
AMAÇ-1	HEDEF-1	P.G.1.5	19	Hedefi aşmış durumda, yabancı uyruklu bazı öğrencilerde devamsızlık arttı.
AMAÇ-1	HEDEF-1	P.G.1.6	0,60	Hedefi aşmış durumda, kayıt ve nakil sayısı fazla oldu
AMAÇ-1	HEDEF-1	P.G.1.7	0,90	Hedef Tutarlı
AMAÇ-1	HEDEF-1	P.G.1.8	0,88	Hedef Tutarlı
AMAÇ-1	HEDEF-1	P.G.1.9	24	Hedef dönem sonu tutarlı olur
AMAÇ-2	HEDEF-1	P.G.2.1	0,80	Hedef Tutarlı
AMAÇ-2	HEDEF-1	P.G.2.2	0,80	Hedef Tutarlı
AMAÇ-2	HEDEF-1	P.G.2.3	0,02	Hedef Tutarlı
AMAÇ-2	HEDEF-1	P.G.2.4		Hedef Dönem Bitmeden Netleşmiyor
AMAÇ-2	HEDEF-1	P.G.2.5	0,15	Hedef Tutmuyor fakat dönem sonuna kadar Ulaşılır
AMAÇ-2	HEDEF-1	P.G.2.6	0,25	Hedef Tutarlı
AMAÇ-3	HEDEF-1	P.G.3.1	1020/083	Hedef Tutarlı
AMAÇ-3	HEDEF-1	P.G.3.2	380/0,31	Dönem sonuna kadar hedef tutarlı olur
AMAÇ-3	HEDEF-1	P.G.3.3	1100/0,85	Hedef Tutarlı
AMAÇ-3	HEDEF-1	P.G.3.4	1020/0,82	Hedef Tutarlı
AMAÇ-3	HEDEF-1	P.G.3.5	6/0,60	Hedef Tutarlı
AMAÇ-4	HEDEF-1	P.G.4.1	37	Hedef dönem sonunda tutarlı olur
AMAÇ-4	HEDEF-1	P.G.4.2	2	Hedef Tutarlı
AMAÇ-4	HEDEF-1	P.G.4.3	1150	Hedef Tutarlı
AMAÇ-4	HEDEF-1	P.G.4.4	2	Hedef tutmuyor, dönem sonunda tutar
AMAÇ-4	HEDEF-1	P.G.4.5	1030/0,83	Hedef tutmuyor, dönem sonunda tutar
AMAÇ-4	HEDEF-1	P.G.4.6	1/700	Hedef tutmuyor, dönem sonunda tutar
AMAÇ-4	HEDEF-1	P.G.4.7	0,55	Hedef tutmuyor, dönem sonunda tutar

Tablo 3: Plan Dönemi Performans Göstergeleri Tablosu



## 1.4. Yasal Yükümlülükler ve Mevzuat Analizi

<i>Yasal Yükümlülük (Görevler)</i>	<i>Dayanak (Kanun, Yönetmelik, Genelge adı ve no'su)</i>
Her Türk çocuğuna iyi bir vatandaş olmak için gerekli temel bilgi, beceri, davranış ve alışkanlıkları kazandırmak; onu milli ahlak anlayışına uygun olarak yetiştirmek.	* 1739 sayılı kanunun 23. maddesi * 222 sayılı kanunun 1. maddesi, * İlköğretim Kurumları Yönetmeliğinin 5. maddesi
Her Türk çocuğunu ilgi, istidat ve kabiliyetleri yönünden yetiştirerek hayata ve üst öğrenime hazırlamak.	* 1739 sayılı kanunun 23. maddesi.
Öğrencilere, Atatürk ilke ve inkılâplarını benimsetme; Türkiye Cumhuriyeti Anayasası'na ve demokrasinin ilkelerine, insan hakları, çocuk hakları ve uluslararası sözleşmelere uygun olarak haklarını kullanma, başkalarının haklarına saygı duyma, görevini yapma ve sorumluluk yüklenebilen birey olma bilincini kazandırmak.	* İlköğretim Kurumları Yönetmeliğinin 5. maddesi

Tablo 4: Yasal yükümlülük analizi tablosu

## 1.5. Üst Politika Belgeleri Analizi

Üst Politika Belgeleri	
12. Kalkınma Planı	Cumhurbaşkanlığı Programı
Orta Vadeli Program	Cumhurbaşkanlığı Yıllık Programı
Millî Eğitim Bakanlığı Stratejik Planı	Mersin İl Millî Eğitim Müdürlüğü Stratejik Planı

Tablo 5: Üst Politika Belgesi Analizi Tablosu



## 1.6. Faaliyet Alanları ile Ürün/Hizmetlerin Belirlenmesi

Faaliyet Alanı	Ürün/Hizmetler
Eğitim-Öğretim Hizmetleri	<ol style="list-style-type: none"><li>1. Eğitim-öğretim iş ve işlemleri</li><li>2. Ders Dışı Faaliyet İş ve İşlemleri</li><li>3. Özel Eğitim Hizmetleri</li><li>4. Kurum Teknolojik Altyapı Hizmetleri</li><li>5. Anma ve Kutlama Programlarının Yürütülmesi</li><li>6. Sosyal, Kültürel, Sportif Etkinlikler</li><li>7. Öğrenci İşleri (kayıt, nakil, ders programları vb.)</li><li>8. Zümre Toplantılarının Planlanması ve Yürütülmesi</li><li>9. Mezunlar</li></ol>
Stratejik Planlama, Araştırma-Geliştirme	<ol style="list-style-type: none"><li>1. Stratejik Planlama İşlemleri</li><li>2. İhtiyaç Analizleri</li><li>3. Eğitime İlişkin Verilerin Kayıtlanması</li><li>4. Araştırma-Geliştirme Çalışmaları</li><li>5. Projeler Koordinasyon</li></ol>
İnsan Kaynaklarının Gelişimi	<ol style="list-style-type: none"><li>1. Personel Özlük İşlemleri</li><li>2. Norm Kadro İşlemleri</li><li>3. Hizmet içi Eğitim Faaliyetleri</li></ol>
Fiziki ve Mali Destek	<ol style="list-style-type: none"><li>1. Okul Güvenliğinin Sağlanması</li><li>2. Ders Kitaplarının Dağıtımı</li><li>3. Taşınır Mal İşlemleri</li><li>4. Taşınmaz Eğitim İşlemleri</li><li>5. Temizlik, Güvenlik, Isıtma, Aydınlatma Hizmetleri</li><li>6. Evrak Kabul, Yönlendirme ve Dağıtım İşlemleri</li><li>7. Arşiv Hizmetleri</li><li>8. Sivil Savunma İşlemleri</li></ol>
Denetim ve Rehberlik	<ol style="list-style-type: none"><li>1. Okul/Kurumların Teftiş ve Denetimi</li><li>2. Öğretmenlere Rehberlik ve İşbaşında Yetiştirme Hizmetleri</li><li>3. Ön İnceleme, İnceleme ve Soruşturma Hizmetleri</li></ol>
Halkla İlişkiler	<ol style="list-style-type: none"><li>1. Bilgi Edinme Başvurularının Cevaplanması</li><li>2. Protokol İş ve İşlemleri</li><li>3. Basın, Halk ve Ziyaretçilerle İlişkiler</li><li>4. Okul-Aile İşbirliği</li></ol>
Rehberlik Faaliyetleri	<ol style="list-style-type: none"><li>1. Öğrencilere rehberlik hizmetinin sunulması</li><li>2. Velilere yönelik rehberlik çalışmalarının yapılması</li><li>3. Rehberlik faaliyetlerinin yürütülmesi</li></ol>

Tablo 6: Faaliyet Alanları ve Ürün/Hizmet Tablosu





## 1.7. Paydaş Analizi

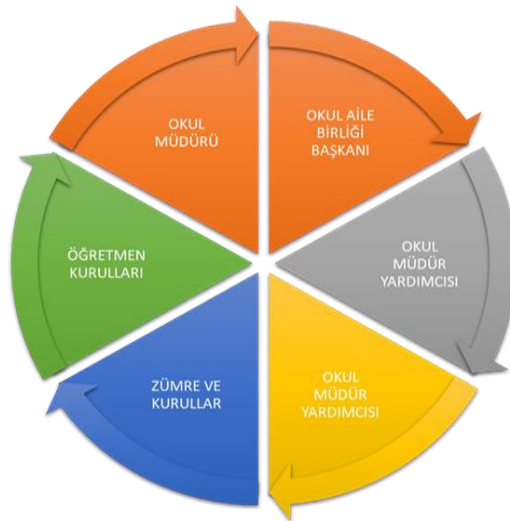
Stratejik planlama ve kalite yönetiminin temel unsurlarından birisi katılımcılıktır. Stratejik planın sahiplenilmesi ve uygulamanın etkinliğini artırmak amacıyla il müdürlüğümüzün etkileşim içinde olduğu paydaşların görüşleri dikkate alınmıştır.

Paydaşlar, idarenin ürün ve hizmetleriyle ilgisi olan, idareden doğrudan veya dolaylı, olumlu ya da olumsuz yönde etkilenen veya idareyi etkileyen kişi, grup veya kurumlardır.

### 1- Paydaşların Tespiti

Paydaş Adı	İç Paydaş	Dış Paydaş
Mezitli Kaymakamlığı		√
İlçe Milli Eğitim Müdürlüğü İdare ve Personelleri		√
Öğretmenler	√	
Öğrenciler	√	
Veliler		√
Okul Müdürlükleri		√
RAM		√
Mezitli Belediyesi		√
Gençlik Hizmetleri ve Spor İlçe Müdürlüğü		√
İlçe Sağlık Müdürlüğü		√
Aile ve Sosyal Politikalar İlçe Müdürlüğü		√
Mahalle Muhtarlığı		√
Özel Eğitim ve Rehabilitasyon Merkezleri		√
Hayırseverler		√
Eğitim sendikaları		√
Medya		√
İlçe Emniyet Müdürlüğü		√
İlçe Müftülüğü		√

Tablo 7: Paydaşların Tespiti Tablosu





## 2- Paydaşların Önceliklendirilmesi

Paydaşların önceliklendirilmesinde paydaşların etki ve önem derecesi dikkate alınarak tespit edilmiştir. Paydaşların önceliklendirilmesi, etki ve önemlerinin tespit edilmesinde Paydaş Etki/Önem Matrisi tablosundan yararlanılmıştır.

Paydaş Adı	İç Paydaş	Dış Paydaş	Önem Derecesi	Etki Derecesi	Önceliği
Mezitli Kaymakamlığı		√	5	5	5
İlçe Milli Eğitim Müdürlüğü İdare ve Personelleri		√	5	5	5
Öğretmenler	√		5	5	5
Öğrenciler	√		5	5	5
Veliler		√	5	5	5
Okul Müdürlükleri		√	5	5	5
RAM		√	3	5	5
Mezitli Belediyesi Belediyesi		√	4	4	4
Gençlik Hizmetleri ve Spor İlçe Müdürlüğü		√	3	3	3
Mezitli İlçe Sağlık Müdürlüğü		√	3	3	3
Ail eve Sosyal Politikalar İlçe Müdürlüğü		√	3	3	3
Mahalle Muhtarlığı		√	4	4	4
Özel Eğitim ve Rehabilitasyon Merkezleri		√	3	3	3
Hayırseverler		√	4	4	4
Eğitim sendikaları		√	3	3	3
Medya		√	2	2	2
İlçe Emniyet Müdürlüğü		√	4	4	4
İlçe Müftülüğü		√	4	4	4
Önem Derecesi: 1, 2, 3 gözet; 4,5 birlikte çalış					
Etki Derecesi: 1, 2, 3 İzle; 4, 5 bilgilendir					
Önceliği: 5=Tam; 4=Çok; 3=Orta; 2=Az; 1=Hiç					

**Tablo 8: Paydaşların Önceliklendirilmesi Tablosu**



### 3- Paydaş görüş ve önerilerinin alınması ve değerlendirilmesi

Zeki Koyuncuoğlu İlkokulu olarak öğrenci, öğretmen ve personellere “Durum Tespit Çalışması “anketlerini göndererek ilgili paydaşlarımızın Durum Tespit Çalışmasında yer almaları istenmiştir. Böylece Zeki Koyuncuoğlu İlkokulunun durum tespitinde bütün bağlı birimlerin ortak katılımı doğrultusunda paydaşlarımızın görüş ve beklentileri yapılan anketlerle tespit edilmiştir. Paydaş anketi okul çalışanları, veliler ve öğrencilere uygulanmıştır. Ankete 296 Veli, 65 Çalışan, 236 Öğrenci olmak üzere 597 Kişi katılmıştır. Anketlere ait raporlar aşağıda verilmiştir.

#### 3.1. Paydaşların Müdürlük Faaliyetlerinden Memnuniyet Düzeyi: Öğretmen Anketi

Maddeler	Kesinlikle Katılıyorum	Katılıyorum	Kararsızım	Kısmen Katılıyorum	Katılmıyorum
Okulun misyonu ve vizyonunu tam olarak anlıyorum.	57,89	21,05	21,05	0,00	0,00
Okulda eğitim ve yönetim kalitesi sürekli olarak geliyor.	47,37	21,05	31,58	0,00	0,00
Okul temiz ve hijyeniktir.	47,37	31,58	15,79	0,00	10,53
Okul, öğrencilerin ve personelin güvenliğini sağlamak için uygun güvenlik önlemleri alır.	57,89	21,05	0,00	0,00	10,53
Okul, yeni kabul edilen öğrencilere uygun desteği sağlar.	68,42	21,05	21,05	0,00	0,00
Okulumuz mesleki yeterliliğimi geliştirmek için eğitim fırsatları sunuyor.	73,68	21,05	15,79	0,00	0,00
Okul yönetimimiz öğretmenleri etkin bir şekilde yönlendirir.	78,95	0,00	21,05	0,00	0,00
Okulumuz, öğrencilerin öğrenme ilgisini uyandıracak bir öğrenme ortamı oluşturmuştur.	68,42	10,53	21,05	0,00	0,00
Etkili bir öğretmen olmak için ihtiyaç duyduğum kaynaklara erişimim var.	57,89	42,11	0,00	0,00	0,00
Bana sunulan kaynakları kullanmak için gerekli eğitime sahibim.	78,95	21,05	0,00	0,00	0,00
Okulumuzun, farklı ihtiyaçları olan öğrencileri desteklemek için etkin bir politikası vardır.	57,89	21,05	26,32	0,00	0,00
Okulumuz müfredat uygulamasını etkin bir şekilde izler.	68,42	31,58	0,00	0,00	0,00
Okulumuz, velilere uygun etkinlikler düzenlemektedir.	36,84	21,05	26,32	0,00	10,53
Diğer öğretmenlerle iş birliği yaparım.	78,95	21,05	0,00	0,00	0,00
Okul personeli arasında dostane bir ilişki sürdürülür.	47,37	21,05	31,58	0,00	0,00
Takım ruhumuz ve moralimiz yüksek.	36,84	10,53	42,11	0,00	10,53
Okulumuza aidiyet hissediyorum.	68,42	21,05	0,00	0,00	10,53



## Öğrenci Anketi

Maddeler	Kesinlikle Katılıyorum	Katılıyorum	Kararsızım	Kısmen Katılıyorum	Katılmıyorum
Okulda kendimi güvende hissediyorum.	59,21	32,89	2,632	1,316	3,947
Okul temiz ve hijyeniktir.	58,82	37,65	3,529	0	0
Okulun fiziki koşullarını yeterlidir.	64	29,33	10	0	1,333
Okul, yeni kabul edilen çocuklara uygun desteği sağlar.	54,67	26,67	16	0	2,667
Farklı kültürlerden gelen öğrencilerin bu okulda memnuniyetle karşılanacağını düşünüyorum.	56	41,33	2,667	0	0
Öğretmenlerime ihtiyaç duyduğumda kolaylıkla görüşebilirim.	58,67	34,67	5,333	0	1,333
Okul müdürüne ihtiyaç duyduğumda kolaylıkla görüşebilirim.	55,26	42,11	0	0	2,632
Okul rehberlik servisinden ihtiyaçlarım doğrultusunda faydalanabiliyorum.	48	41,33	9,333	0	1,333
Okul kişisel hedefler belirlememde ve bu hedeflere ulaşmamda yeterli rehberlik ediyor.	54	42,47	2,74	0	2,74
Okulumda yer almam için birçok fırsat var.	46,67	48	1,333	0	4
Okul bana yeterli ders dışı etkinlik olanakları sunuyor.	46,67	40	10,67	0	2,667
Okul kulüpleri amacına uygun şekilde gelişimime katkı sağlıyor.	59,46	27,03	9,459	1,351	2,703
Öğretmenlerim sınıfta adil kurallara sahipler ve tarafsızlar.	56,25	36,25	3,75	0	3,75
Öğretmenlerim beni daha iyi performans göstermem için teşvik ediyor.	65,22	20,29	7,246	0	7,246
Öğretmenlerim derslerin işlenişinde farklı ve ilgi çekici yöntemler kullanır.	65,71	21,43	8,571	0	4,286
Sınav ve ödevlerin beni değerlendirmek için adil ve yeterli olduğunu düşünüyorum.	55,95	27,38	9,524	0	7,143
Okulda düzenlenen sanatsal ve kültürel faaliyetler yeterlidir.	63,38	29,58	2,817	0	4,225
Okulda öğrencilerin görüşleri dikkate alınır.	56,45	30,65	3,226	0	9,677
Okul kantininde yeterli ve sağlıklı yiyecekler var.	46,67	30,67	6,667	0	16
DYK'leri yeterli buluyorum.	4	6,667	6,667	80	2,667





## İlkokullar için Öğrenci Anketi

Maddeler	Kesinlikle Katılıyorum	Katılıyorum	Kararsızım	Kısmen Katılıyorum	Katılmıyorum
Okulumu seviyorum.	50	30	15	1	4
Okulumda kendimi güvende hissediyorum.	55	32	10	0	3
Okulumun içi ve bahçesi temizdir.	53	22	24	0	4
Öğretmenim adildir.	41,96	38,39	17,86	1	1,786
Öğretmenim benimle ilgileniyor.	58	36	3	0	3
Yardıma ihtiyacım olursa öğretmenim bana yardım eder.	55	32	12	0	1
Öğretmenim derse katılmamı sağlar.	55	32	12	0	1
Öğretmenim dersleri farklı araçlar kullanarak anlatır.	54	31	15	0	0
Okul kantininde yeterli ve sağlıklı yiyecekler var.	45	31	14	0	10
Okulda ders dışı eğlenceli etkinlikler var.	44	36	17	0	3
Teneffüslerde ihtiyaçlarımı giderebiliyorum.	54	30	15	0	2
Öğretmenim her gün beni çok çalıştırıyor.	30	30	15	10	15

## Veli Anketi

Maddeler	Kesinlikle Katılıyorum	Katılıyorum	Kararsızım	Kısmen Katılıyorum	Katılmıyorum
Okulun misyonu ve vizyonunu tam olarak anlıyorum.	47,83	36,96	6,522	4,348	4,348
Okulda eğitim ve yönetim kalitesi sürekli olarak gelişiyor.	29,79	38,3	31,91	0	0
Okul temiz ve hijyeniktir.	30,61	30,61	34,69	2,041	2,041
Okul, öğrencilerin ve personelin güvenliğini sağlamak için uygun güvenlik önlemleri alır.	34,04	29,79	36,17	0	0
Okul, yeni kabul edilen öğrencilere uygun desteği sağlar.	37,78	44,44	17,78	0	0
Okul, çocuğumun okumaya olan ilgisini geliştirmesine yardımcı olabilir.	43,75	31,25	6,522	0	0
Okul çocuğumun öğrenme ilgisini güçlendiriyor.	43,64	32,73	23,64	0	0
Okul çocuğumun ahlaki gelişimini teşvik edebilir.	56	34	10	0	0
Okulda kullanılan değerlendirme yöntemleri çocuğumun gelişimini tüm yönleriyle anlamama yardımcı oluyor.	40	36	16	2	6
Okul, çocuğumun öğrenme performansı ve gelişimi hakkında beni iyi bilgilendiriyor.	24,49	38,78	32,65	2,041	2,041



Okul çocuğuma duygusal rahatsızlık ve öğrenme güçlükleri ile karşılaştığımda yeterli desteği ve rehberlik sağlar.	42	40	14	2	2
Öğretmenlerin benimle iletişim kurma yöntemlerinden memnunum.	50	40	10	0	0
Herhangi bir problem durumunda müdür endişelerime cevap veriyor.	56	30	14	0	0
Okulda, velilerin ihtiyaçlarına uygun eğitim faaliyetleri düzenlenir.	36	42	12	6	4
Okul, çocukların gelişimini desteklemek için velilerle iyi bir ilişki kurar.	44	40	16	0	0
Okul, aktif veli katılımını teşvik eder.	36	36	28	0	0
Okulun veli etkinliklerine aktif olarak katılırım.	38	40	16	4	2

### 3.2. Öncelik Verilmesi Gerekli Görülen Faaliyet Alanları:

- 1.Okul Kantin ve Hizmetleri
- 2.Okul donatım- bahçe yetersizliği ve küçüklüğü
- 3.Okul içi ve dışı personele yönelik sosyal kültürel faaliyetler

### 3.3. Memnun Olunan Faaliyet Alanları:

- 1.Okul içi ve dışı veli –öğrenci –Öğretmen İletişimi
- 2.Okul - Öğrenci Güvenliği
- 3.Sosyal Kültürel ve Sportif Faaliyetler
- 4.Okul Rehberlik Hizmetleri
- 5.Akademik faaliyet ve Yeniliklere uyum
- 6.İş Birliği
- 7.Okul Sağlığı ve Temizliği



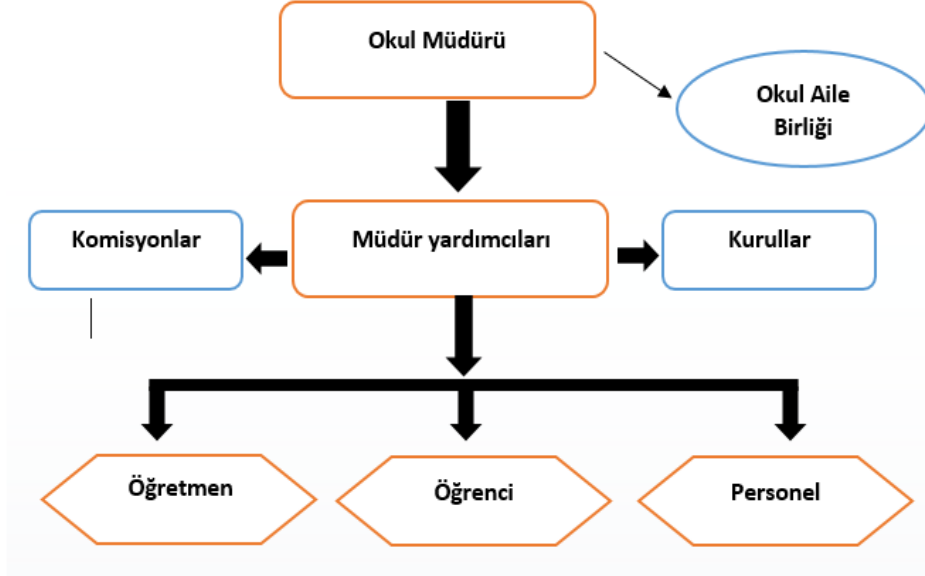
## 1.8. Okul/ Kurum İçi Analiz

Okul/Kurum İçi	Analiz İçerik Tablosu
Öğrenci sayıları	<b>OKULUMUZ SINIFLARI VE ŞUBELERİ (2023-2024 EĞT.ÖĞRT.YILI BAŞI)</b> OKUL ÖNCESİ: 4 ŞUBE(ABCD) SAYILARI E:47 K: 46 = 93 1.SINIFLAR :2 ŞUBE (AB) SAYILAR: E:30- K:29 = 59 2.SINIFLAR :2 ŞUBE(AB) SAYILAR: E:25- K:25 = 50 3.SINIFLAR :2 ŞUBE (AB) SAYILAR: E:23- K:34 = 57 4.SINIFLAR :2 ŞUBE(AB) SAYILAR: E:23- K:24 = 47 5.SINIF : 2 ŞUBE (AB) SAYILAR: E: 25- K:15 =40 6.SINIFLAR :2 ŞUBE (AB) SAYILAR: E:28- K:17 = 45 7.SINIFLAR :2 ŞUBE (AB) SAYILAR: E:26- K:21 =47 8.SINIFLAR :2 ŞUBE (AB) SAYILAR: E:18- K:22 =40 GENEL TOPLAM E: 245 K:233 = 478 KAYNAŞTIRMA ÖĞRENCİ SAYISI : 11+6=17 YABANCI UYUKLU ÖĞRENCİ SAYISI : 20+11=31 ÖĞRETMEN ÇOÇUĞU ÖĞR.SAYISI : 2 DESTEK EĞİTİM FAALİYETİ ALN.ÖĞ.S. : 6
Akademik başarı verileri	2022/2023 Eğitim Öğretim yılı sonunda Öğrenci Sayısı Toplamı :368 Sürekli Devamsızlıktan sınıf tekrarına kalan öğrenci sayısı : 1 Veli İsteği ile sınıf Tekrarına kalan Öğrenci Sayısı : 0 Takdir Alan Öğrenci Sayısı : 75 Teşekkür Belgesi Alan Öğrenci Sayısı : 60 4.Sınıfı Bitiiren Öğrenci Sayısı : 45 Bir Üst Sınıfa Geçen Öğrenci Sayısı : 366 Başarı Oranı : %99
Sosyal-kültürel-bilimsel ve sportif başarı verileri	2022 -2023 Yılı Verileri Sosyal Kültürel ve Sportif Etkinlik Sayıları :33 Etkinliğe Katılan Öğrenci Sayıları :350 Başarı elde eden öğrenci sayıları :13 Derş Dışı Eğt. Faaliyeti sayısı ve katılımcı Sayısı :2/50 HEM Kurs Faaliyet sayısı ve Katılımcı Sayısı :1/ 15 Lisanslı Öğrenci Sayıları :18
Devam-devamsızlık verileri	2022-2023 Eğitim Öğretim Yılı *S.Devamsız Öğrenci Sayısı Sayısı : 1 (Takip Yp. Adresinde Bulunamıyor) * 20 Gün ve Üstü Devamsız Sayısı :4 ağırlıklı sebep hastalık vb.
İnsan kaynakları verileri	2023-2024 Yılı İtibarı ile Okulumuzda Görev Yapan Personeller *1 Okul Müdürü ( Lisans) *2 Müdür Yardımcısı ( 1Yük. Lis. 1 Lisans) *2 Rehber Öğretmen (1Lisans)-1 Y lis.) *12 Branş Öğretmeni (Lisans-) *10 Sınıf Öğretmeni (10 Lisans) *4 O.Ö.Öğrt. (1 Yüksek Lisans-3 Lisans) *1 Hizmetli ( 657) ( Lise ) *4 Hizmetli TYP ( İlköğretim) (Planda Tablo 11-12-13-)
Öğretmenlerin hizmetiçi eğitime katılma oranları	(Planda Tablo 14)
Öğrenme ortamı verileri	(S .Planda Tablo -16-17)



Tablo 9: :Kurum İçi Analiz Tablosu

### 2.7.1 Teşkilat yapısı



Tablo 10: Zeki Koyuncuoğlu İlk/Ortaokulu Teşkilat Şeması

### 2.7.2. İnsan Kaynakları

Okullarda insan kaynaklarını, organizasyonel amaçlar doğrultusunda en verimli şekilde kullanmak; insan kaynağının iç ve dış gelişmelere uygun olarak etkin bir şekilde planlanmasını, geliştirilmesini ve değerlendirilmesini sağlamak kurumun verimliliği açısından büyük önem taşımaktadır.

	DOKTORA			YÜKSEK LİSANS			LİSANS			ÖNLİSANS			LİSE VE ALTI		
	E	K	T	E	K	T	E	K	T	E	K	T	E	K	T
Okul Müdürü							1		1						
Müdür yardımcıları					1	1		1	1						
Branş Öğretmenleri							3	8	11						
Rehber Öğretmen					1	1	1		1						
Sınıf Öğretmeni							6	4	10						
Özel Eğt. öğretmeni															
Okul Öncesi Öğretmeni					2	2		2	2						
İdari Personeller															
Yardımcı Personeller													1	4	5
Güvenlik Görevlisi															
TOPLAM					2	2	11	15	26				1	4	5

Tablo 11: Zeki Koyuncuoğlu İlkokulu Çalışanlarının Eğitim Düzeyi ve Cinsiyetine Göre Dağılım





### İdari Personelin Hizmet Süresine İlişkin Bilgiler

Hizmet Süreleri	2024 Yılı İtibarıyla	
	Kişi Sayısı: 3	%
1-10 Yıl		
10-20 Üzeri	3	%100

Tablo 12: Öğretmenlerin Hizmet Süreleri (2024 Yılı İtibarıyla)

Hizmet Süreleri	Branşı	Kadın	Erkek	Hizmet Yılı	Toplam
1-3 Yıl		0			0
4-6 Yıl		0	1		1
7-10 Yıl	Sınıf- Branş	1	1	7-10 Arası	2
11-15 Yıl	Sınıf –Branş	5	0	11-15 Arası	5
16-20	Sınıf -Branş	5	0	16-20 Arası	5
20 ve üzeri	Sınıf -Branş	6	6	20-40 Arası	12

S.NO	ADI SOYADI	BRNŞI	HİZMET SÜRESİ(AY-YIL)
1	YUNUS EMRAH İNCİKUŞU	Öğretmen/Öğretmen	4
2	ÖZGE OSMANOĞLU	Rehberlik	8
3	MURAT DAMAR	Sınıf Öğretmenliği	9
4	BELGİN TÜYSÜZ	Öğretmen/Öğretmen	11
5	GÜLER SEZEN	Öğretmen/Öğretmen	11
6	ZEKİYE MERVE KIVRAK	Okul Öncesi	14
7	GÜLSEVİM UÇAN	Sınıf Öğretmenliği	15
8	MERAL DEĞİRMENCİ	Okul Öncesi	15
9	ZEYNEP KOÇ	Okul Öncesi	15
10	FERİDE GEZER	Sınıf Öğretmenliği	16
11	NEVİN GİRGİN TUFAN)	İngilizce	16
12	AYSUN YILDIZ	Okul Öncesi	18
13	DUYGU SÖNMEZ	Sınıf Öğretmenliği	20
14	VİCDAN SARAÇLAR	Sınıf Öğretmenliği	20
15	YAĞMUR CANOĞLU	Öğretmen/Öğretmen	21
16	GÜLŞEN KILIÇ	Öğretmen/Öğretmen	22
17	ESER ÇENET	Öğretmen/Öğretmen	24



18	MUHARREM ARSLAN	Öğretmen/Öğretmen	24
19	ZEYNEL GÖRMEZ	Öğretmen/Öğretmen	24
20	RECEP AKDOĞAN	Sınıf Öğretmenliği	26
21	ÜMİT HASAN KORKUT	Sınıf Öğretmenliği	27
22	MURAT ÇINKILIÇ	Öğretmen/Öğretmen	27
23	ÖMER SARIBAŞ	Sınıf Öğretmenliği	28
24	GÜLSEREN AŞCI	Öğretmen/Öğretmen	29
25	CANDAN NİSANİ	Öğretmen/Öğretmen	31
26	NEBAHAT TUĞSAT	Sınıf Öğretmenliği	33
27	AYHAN AKSEL	Sınıf Öğretmenliği	37
28	AHMET NEBİ ATADAN	Müdür Yardımcısı	41

**Tablo 13: Personel Hizmet Süreleri**

**Yönetici ve Öğretmenlerin Katıldığı Hizmet İçi Eğitim Programları**

Adı ve Soyadı	Branşı	Katıldığı Hizmet İçi Eğitim Sayısı
1 YUNUS EMRAH İNCİKUŞU	Öğretmen/Öğretmen	44
2 ÖZGE OSMANOĞLU	Rehberlik	42
3 MURAT DAMAR	Sınıf Öğretmenliği	24
4 BELGİN TÜYSÜZ	Öğretmen/Öğretmen	16
5 GÜLER SEZEN	Öğretmen/Öğretmen	19
6 ZEKİYE MERVE KIVRAK	Okul Öncesi	27
7 GÜLSEVİM UÇAN	Sınıf Öğretmenliği	98
8 MERAL DEĞİRMENCİ	Okul Öncesi	67
9 ZEYNEP KOÇ	Okul Öncesi	68
10 FERİDE GEZER	Sınıf Öğretmenliği	35
11 NEVİN GİRGİN TUFAN)	İngilizce	37
12 AYSUN YILDIZ	Okul Öncesi	33
13 DUYGU SÖNMEZ	Sınıf Öğretmenliği	29
14 VİCDAN SARAÇLAR	Sınıf Öğretmenliği	30
15 YAĞMUR CANOĞLU	Öğretmen/Öğretmen	27
16 GÜLŞEN KILIÇ	Öğretmen/Öğretmen	22



17	ESER ÇENET	Öğretmen/Öğretmen	35
18	MUHARREM ARSLAN	Öğretmen/Öğretmen	159
19	ZEYNEL GÖRMEZ	Öğretmen/Öğretmen	34
20	RECEP AKDOĞAN	Sınıf Öğretmenliği	54
21	ÜMİT HASAN KORKUT	Sınıf Öğretmenliği	51
22	MURAT ÇINKILIÇ	Öğretmen/Öğretmen	40
23	ÖMER SARIBAŞ	Sınıf Öğretmenliği	35
24	GÜLSEREN AŞCI	Öğretmen/Öğretmen	21
25	CANDAN NİSANİ	Öğretmen/Öğretmen	47
26	NEBAHAT TUĞSAT	Sınıf Öğretmenliği	33
27	AYHAN AKSEL	Sınıf Öğretmenliği	33
28	AHMET NEBİ ATADAN	Müdür Yardımcısı	57

Tablo 14: Personel Hizmet içi Eğitim Sayıları

#### Okul/kurum Rehberlik Hizmetleri

Mevcut Kapasite				Mevcut Kapasite Kullanımı ve Performans					
Psikolojik Danışman Norm Sayısı	Görev Yapan Psikolojik Danışman Sayısı	İhtiyaç Duyulan Psikolojik Danışman Sayısı	Görüşme Odası Sayısı	Danışmanlık Hizmeti Alan			Rehberlik Hizmetleri İle İlgili Düzenlenen Eğitim/Paylaşım Toplantısı vb. Faaliyet Sayısı		
				Öğrenci Sayısı	Öğretmen Sayısı	Veli Sayısı	Öğretmenlere Yönelik	Öğrencilere Yönelik	Velilere Yönelik
2	2	0	1	478	25	397	8	26	9

Tablo 15: Okul Rehberlik Hizmetleri tablosu



### 2.7.3. Teknolojik Düzey

Okul hizmetlerinin, yararlanıcılara daha hızlı ve etkili şekilde sunulması için güncel teknolojik araçlar etkin bir biçimde kullanılmaktadır. Bu kapsamda modüler bir yapıda kurgulanmış olan Millî Eğitim Bakanlığı Bilgi İşlem Sistemi (MEBBİS) ile kurumsal ve bireysel iş ve işlemlerin büyük bölümü yürütülmektedir. Aynı zamanda sistemde personel ve öğrencilerin bilgileri bulunmaktadır. e-Okul, Veli Bilgilendirme Sistemi gibi modüllere ulaşılarak çalışmalar yürütülmektedir. Müdürlüğümüz resmi yazışmaları elektronik ortamda Doküman Yönetim Sistemi (DYS) üzerinden yapılmaktadır.

#### Teknolojik Araç-Gereç Durumu

Araç-Gereçler	2021	2022	2023	İhtiyaç
AKILLI TAHTA	10	10	10	2
BİLGİSAYAR	2	2	2	2
PROJEKSİYON	2	2	2	0
FOTOKOPİ MAKİNASI	2	2	2	2
YAZICI	5	5	5	1
TARAYICI	0	0	0	1
DİZ ÜSTÜ BİLGİSAYAR	2	2	3	2
İNTERNET	16	16	16 MB	0
WEB CAM	1	1	1	0
TABLET	0	0	0	0

Tablo 16: Araç gereç Durumu

#### Tablo Fiziki Mekân Durumu

Fiziki Mekân	Var	Yok	Adedi	İhtiyaç	Açıklama
Öğretmen Çalışma Odası	X		1	0	
Ekipman Odası		X		1	
Kütüphane	X		1	0	
Rehberlik Servisi	X		1	1	
Resim Odası		X		1	
Müzik Odası		X		1	
Çok Amaçlı Salon		X		1	
Spor Salonu		X		1	
Derslik	X		10	8	
Özel Eğitim Sınıfı		X		0	
Destek Eğitim Odası	X		1	1	
İdari Oda	X		3	0	
Bahçe -Oyun ve Spor Alanı	X		6000 M <sup>2</sup>		
WC	X		8	0	
Kantin	X		1	0	

Tablo 17: Fiziki Mekan Durumu





## 2.7.4. Mali Kaynaklar

Kurumun mali kaynakları, bütçe büyüklüğü, döner sermaye, okul-aile birliği gelirleri, kantin vb. gelirler ve harcama kalemleri ortaya konulur. Bütçe işlemlerinin kim tarafından yürütüldüğü belirtilir. Enflasyon oranı da dikkate alınarak plan dönemi boyunca gerçekleşecek kaynak artışı tahmini olarak belirlenir.

Tablo Kaynak Tablosu

Kaynaklar	2024	2025	2026	2027	2028
Genel Bütçe	70.000	90.000	115.000	150.000	<b>195.000</b>
Okul Aile Birliği	50.000	65.000	85.000	110.000	<b>143.000</b>
<b>TOPLAM</b>	<b>120.000</b>	<b>155.000</b>	<b>200.000</b>	<b>260.000</b>	<b>338.000</b>

Tablo 18: Mali Kaynaklar Tablosu

Tablo Gelir-Gider Tablosu

YILLAR	2021		2022		2023	
	GELİR	GİDER	GELİR	GİDER	GELİR	GİDER
HARCAMA KALEMLERİ						
Temizlik	11.388,68	0	32.327,66	5.000	41.133,29	
Küçük Onarım		3070,00		5.000		
Bilgisayar Harcamaları		0		0		
Büro Makinaları Harcamaları		0		10.000		<b>24.000</b>
Telefon		0		0		
Sosyal Faaliyetler		0		0		
Kirtasiye		0		3.080,05		
<b>GENEL</b>		<b>3.070,00</b>		<b>23.080,05</b>		<b>24.000</b>

Tablo 19: Gelir –Gider Tablosu



## 2.7.5. İstatistiki Veriler

KONUSU	2021	2022	2023
Yıllara göre Öğrenci T. Sayısı	367	425	478
Yıllara göre Yabancı Uyruklu Öğrenci Sayısı-Oran	18 (4,90)	24 (5,65)	31 (6,49)
Yıllara Göre Şube Sayısı	36,7	24	24
Şubelere göre Ortalama Öğrenci Sayısı	40,06	42,5	23,9
Kaynaştırma Öğrenci Sayısı-Oranı	8-(2,18)	11-(2,59)	17-(3,56)
Sürekli Devamsız Öğrenci Sayısı -Oranı	0	0	0
30 Gün ve Üzeri Devamsızlık Yapan Öğrenci Sayısı-Oranı			11-(2,3)
Devamsızlık Sınıf Tekrarı Sayısı-Oranı	3-(0,82)	3-(0,70)	2-(0,41)
BİLSEM e giden Öğrenci Sayısı -Oranı	1	1	0
Destek Eğitim Alan Öğrenci Sayısı-Oranı	0	2	6
Yerel, Ulusal ve Uluslar Arası Yarışmalarda derece Alan Öğrenci Sayısı-Oranı	0	12	13
Sosyal Etkinlik Sayısı	22	24	33
Sosyal Etkinliğe Katılan (Faaliyet-Kutlama-Anma vb.)Öğrenci Sayısı - Oranı	150 (40,87)	275 (64,7)	350 (73,2)
Sosyal Etkinliğe Katılan (Kutlama-Anma vb.)Veli Sayısı - Oranı	100 (27,24)	105-(24,70)	200-(41,84)
Okul KültürEL Faaliyet Sayısı(Gezi Sergi vb.)	2	3	5
Lisanslı Öğrenci Sayısı	35	43	145
Okul Sporlarında Başarı kazanan Öğrenci sayısı-Oranı	0	12-(2,82)	13-(2,72)
İyep Kursuna Katılan Öğrenci Sayısı-Oranı	12-(3,27)	12-(2,82)	14-(2,93)
İyep Kursunda Görev Alan Öğretmen Sayısı	1	1	1
Bir Yılda Okunan Kitap Sayısı	37	24	41

Tablo 20: İstatistiki veriler Tablosu



## 2.7.6. Kurum Kültürü Analizi

Kültür, toplumsal gelişme süreci içinde oluşturulan bütün maddî ve manevî değerler ile bunları yapmada sonraki nesillere iletmede kullanılan insanın doğal ve toplumsal çevresine egemenliğinin ölçüsünü gösteren araçların bütünüdür.

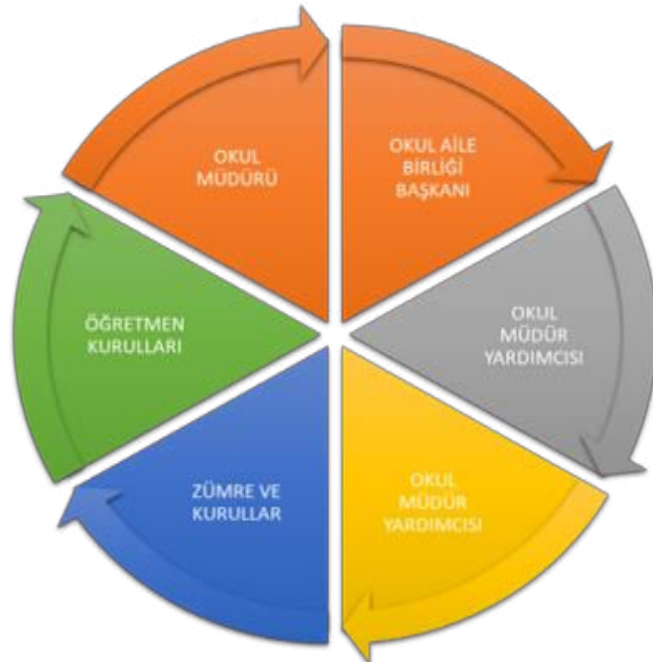
Kurum kültürü, kurumun kendine özgü inanç ve değerlerinin, kişiliğinin olmasıdır. Bir topluluğun sahip olduğu ve paylaştığı yaşam biçimidir. Kurumda paylaşılan temel değerlerin ve inançların bütünüdür, Kurumun Ruhudur. Tüm çalışanlar tarafından paylaşılan alışkanlıklar, tutum ve davranış kalıplarından oluşur. Bir kurum içinde oluşmuş, paylaşılan ortak inançlar, değerler ve alışlagelmiş davranış kalıplarıdır.

*Paydaş anketi analizlere göre kurumun Güçlü olduğu alanlar ( Ankete 175 Veli, 19 Çalışan, 235 Öğrenci olmak üzere 429 Kişi katılmıştır.)*

- 1.Okul içi ve dışı veli –öğrenci –Öğretmen İletişimi
- 2.Okul - Öğrenci Güvenliği
- 3.Sosyal Kültürel ve Sportif Faaliyetler
- 4.Okul Rehberlik Hizmetleri
- 5.Akademik faaliyet ve Yeniliklere uyum
- 6.İş Birliği
- 7.Okul Sağlığı ve Temizliği

*Paydaş analizi sonuçlarına göre geliştirilmeye açık alanlar:*

- 1.Okul ,oyun ve spor alanları (Bahçe ) ile fiziki kullanım kapasitesi
- 2.Okul Kantin ve Hizmetleri
- 3.Okul donatım- bahçe yetersizliği ve küçüklüğü
- 4.Okul içi ve dışı personele yönelik sosyal kültürel faaliyetler





## 1.9. GZFT Analizi

GZFT (SWOT) Analizi, bir planın geliştirilmesi veya bir sorunun çözümü amacıyla, bir kurumun veya durumun güçlü yanlarını belirleyerek bunları en uygun fırsatlarla eşleştiren, zayıf ve tehdit edici yönleri azaltmayı hedefleyen sistematik bir planlama (stratejik planlama) aracıdır.

Kurumsal strateji ve konumlanma açısından başvurulan bir yöntem olan SWOT analizi, ilk başta ifade edildiği gibi, firma, kurum, örgüt vs. gibi bir organizasyonun iç-dış durumunun etraflıca incelenip değerlendirildiği bir analiz uygulamasıdır.

GZFT analizine stratejik planlama ekibi üyeleriyle “Beyin Fırtınası” tekniği kullanılarak tespit edilmeye çalışılmıştır. Bunun yanında iç ve dış paydaşlara yönelik yapılan anket sonuçlarından da yararlanarak sonuçlar GZFT analizine dâhil edilmiştir.

### 1. İçsel Faktörler

#### GÜÇLÜ YÖNLER

1	*Sınıf mevcutlarının kalabalık olmaması (ortalama 23 kişi)
2	*Öğrencilerimizin basketbol oynayabilecekleri bir sahasının bulunması
3	*Okul bahçesinin yeterli olması
4	*Kamera sisteminin kurulmuş olması
5	*Egzersizlerin yapılması
6	*Destek Odası Eğitiminin veriliyor olması
7	*Okulumuzda Avrupa Birliği projelerinden -E Twinning Projelerinin yürütülmesi
8	* Öğretmenler odasına sahip olması
9	*Öğrencilerimize toplumsal değerleri kazandırmak amacıyla okulumuzda rehberlik servisi koordinasyonunda “Eğitimler” uygulanması
10	*Öğrenci başarılarının artırılması amacıyla hafta sonları İYEP kurslarının düzenlenmesi
11	*Rehberlik servisi tarafından aile eğitimlerinin yapılması
12	*Bilgisayar, kamera, fotokopi ve teknik araçlara sahip olması
13	*Okulumuzda sınıflarımızın tümünde klima bulunması, dolayısıyla ısıtma ve soğutma probleminin olmaması
14	*velilerle iletişimin güçlü olması.



## ZAYIF YÖNLER

1	*İkili eğitim-öğretimin yapılması
2	*Çok amaçlı toplantı salonunun bulunmaması
3	*Okul kütüphanesinin küçük olması
4	* Okulumuzda Zeka oyunları sınıfının olmaması
5	*Velilerin okulda yapılan toplantılara ve seminerlere yeterli düzeyde katılmaması
6	* veli bekleme salonunun bulunmaması
7	*Okulumuzda güvenlik görevlisinin bulunmaması
8	*Jeneratörün bulunması.
9	*Spor odasının bulunmaması
10	*Okul aile birliği odasının bulunmaması
11	*Laboratuvarın bulunmaması

## 2.Dışsal Faktörler

### FIRSATLAR

1	*Fiziki konumu nedeniyle çok fazla gürültü ve kirliliğin olmaması
2	*Toplu taşıma ulaşımının olması
3	*Orta gelir düzeyinde velilerin çoğunlukla olması
4	*Okul- veli işbirliğinin sağlanabilmesi
5	*Okul binasının tümünde kablosuz internet ağının (wireless) kurulmuş olması
6	*Öğrenci ve velilerimiz tarafından akademik ve sosyal başarının önemsenmesi
7	*Tüm yöneticilerin özverili çalışması
8	*Öğretmenler arasında etkili iletişim ve dayanışmanın sağlanması
9	*Okulumuzun diğer kurum ve kuruluşlarla (belediyeler, kaymakamlık, İlçe Milli Eğitim Müdürlüğü vb.) sıkı bir işbirliği içinde bulunması





## TEHDİTLER

- 1 \*Okulumuzda parçalanmış aile sayılarının fazla olması
- 2 \*Öğrencilerde ve Ailelerinde Sanal dünya bağımlılığı artışı.
- 3 \*Okulumuzun bulunduğu bölgenin son yıllarda çok fazla göç alması ve dolayısıyla göçten kaynaklanan sorunların yaşanması.
- 4 \* Yabancı Uyruklu Öğrencilerin hızla artıyor olması ve Uyum Sorunu.

## 1.10. Tespitler ve İhtiyaçlar

Tespitler ve ihtiyaçlar analizi ile GZFT analizi sonucunda ortaya çıkan sonuçlara göre planın geleceğe yönelim bölümü ile ilişkilendirilmiş ve buradan hareketle hedef, gösterge ve eylemlerin belirlenmesi sağlanmıştır.

Gelişim ve sorun alanları ayırımında eğitim ve öğretim faaliyetlerine ilişkin üç temel tema olan Eğitime Erişim, Eğitimde Kalite ve kurumsal Kapasite kullanılmıştır. Eğitime erişim, öğrencinin eğitim faaliyetine erişmesi ve tamamlamasına ilişkin süreçleri; Eğitimde kalite, öğrencinin akademik başarısı, sosyal ve bilişsel gelişimi ve istihdamı da dâhil olmak üzere eğitim ve öğretim sürecinin hayata hazırlama evresini; Kurumsal kapasite ise kurumsal yapı, kurum kültürü, donanım, bina gibi eğitim ve öğretim sürecine destek mahiyetinde olan kapasiteyi belirtmektedir.

Eğitim ve Öğretime Erişim	Akademik Başarı	Kurumsal Kapasite
Okullaşma Oranı	Akademik Başarı	Kurumsal İletişim
Okula Devam/Devamsızlık	Sosyal, Kültürel ve Fiziksel Gelişim	Kurumsal Yönetim
Okula uyum, Oryantasyon	Sınıf Tekrarı	Bina ve Yerleşke
Özel Eğitime İhtiyaç Duyan Bireyler	Okul Terkleri	Donanım
Yabancı Öğrenciler	Öğretim Yöntemleri	Temizlik, Hijyen
...	Ders Araç ve Gereçleri	İş Güvenliği, Okul Güvenliği
...	Rehberlik	Taşıma ve Servis



## 2. GELECEĞE BAKIŞ

### 3.1. Misyon, Vizyon ve Temel değerler

Okul Müdürlüğümüzün Misyon, vizyon, temel ilke ve değerlerinin oluşturulması kapsamında öğretmenlerimiz, öğrencilerimiz, velilerimiz, çalışanlarımız ve diğer paydaşlarımızdan alınan görüşler, sonucunda stratejik plan hazırlama ekibi tarafından oluşturulan Misyon, Vizyon, Temel Değerler; Okulumuz üst kurulana sunulmuş ve üst kurul tarafından onaylanmıştır.

### 3.2. MİSYON

#### MİSYONUMUZ

Okulumuz için belirlenmiş olan eğitim-öğretim programını çevre etmenlerini de dikkate alarak etkili ve verimli bir şekilde uygulamak, öğrencilerin yeteneklerine ve ihtiyaçlarına uygun bir eğitim hizmeti sunmak; onların sosyal, kültürel ve ekonomik ihtiyaçlarını karşılayacak, yeteneklerini geliştirmelerine ortam hazırlamak, yaşam boyu öğrenmeyi ilke edinen, ihtiyaçları doğrultusunda bilgiye nasıl ulaşabileceğini bilen bireyler yetiştirmek ve çağın gereklerine uygun yöntem ve tekniklerle eğitim-öğretimin kalitesini arttırmak.

### 3.3. VİZYON

#### VİZYONUMUZ

*Küçük adımlarımın toplamının koca bir yol olduğunu, nasıl adım atmam gerektiğini, ne isteğimi ve nereye gideceğimi biliyorum!.*



### 3.4. TEMEL DEĞERLER

#### TEMEL DEĞERLERİMİZ

##### DEĞERLERİMİZ

Sevgi ve hoşgörü içinde ,önerilere ve iletişime, açığız.

Atatürk İlke ve inkılaplarına bağlıyız.

Öğrenciler bütün çalışmalarımızın odak noktasıdır ve amaçlarımıza temel oluşturur.

Öğrencilerimizin geleceğinin bizim geleceğimiz olduğuna inanırız.

Öğrencilerimizin bireysel gelişimleri için ortamlar hazırlarız.

Biz, birbirimizi öğrencilerin, velilerin ve toplumun sürekli gelişen beklentilerine ayak uyduracak şekilde geliştirmek için yüreklendiririz.

Biz, hepimiz öğrencilerimizin başarısını artırmak için karşılıklı olarak sorumluluk alır verimli bir şekilde çalışırız.

Başarının ekip çalışmasıyla yakalanacağına inanır, ortak akli kullanarak kararlar alırız.

Toplumun beklentilerini dikkate alarak, herkes için eğitim anlayışıyla okulu çevreye açarız.

Eğitimde kaliteyi ön planda tutarız.

Eğitimde teknolojinin etkin kullanılmasına imkân sağlarız.

Biz, sürekli olarak yeni öğrenme biçimlerine kendimizi adapte edecek beceriler geliştiririz.

Aynı zamanda değişim ihtiyacı ile geçmiş değerlerimiz arasındaki dengeyi de koruruz.

Değişim, mükemmeliyete ulaşmada bize cesaret kazandırır, geçmiş deneyimlerimiz ise değişimi göze almamıza yardım eder.

Değişimin ve sürekli gelişmenin önemine inanırız.

Problemler çözülmek için vardır anlayışını benimseriz.



## 4.Bölüm Amaç , Hedef ve Göstergeler Amaç, Hedef ve Göstergeler

EĞİTİM ÖĞRETİME ERİŞİM								
<b>AMAÇ 1:</b>	Öğrencilerin eğitim öğretime etkin katılımlarıyla donanımlı olarak bir üst öğrenime geçişi sağlanacaktır.							
<b>HEDEF 1</b>	Öğrenme kayıpları önleyici çalışmalar yapılarak azaltılacaktır.							
PERFORMANS GÖSTERGESİ	Hedefe Etkisi	Mevcut	HEDEF					
			2023	2024	2025	2026	2027	2028
<b>PG 1.1.1</b> Bir eğitim ve öğretim yılında destekleme ve yetiştirme kurslarına kayıt yaptıran öğrenci sayısı/oranı	Sayı	10	10	25	50	60	70	80
	Oran	10	0,01	0,02	0,05	0,06	0,08	0,09
<b>PG 1.1.2</b> 30 gün ve üzeri devamsızlık yapan öğrenci sayısı	Özürsüz	10	43	0	0	0	0	0
	Özürsüz	10	3	0	0	0	0	0
<b>PG 1.1.3</b> Sürekli devamsızlık yapan öğrenci sayısı	Sayı	10	2	1	0	0	0	0
	Oran	10	0,005	0,003	0,002	0,001	0,0	0,0
<b>PG 1.1.5</b> Devamsızlıktan Sınıf Tekrarı Yapan Öğrenci Sayısı	10	1	0	0	0	0	0	
<b>PG 1.1.6</b> Başarısızlıktan Dolayı Sınıf Tekrarı Yapan Öğrenci Sayısı	10	0	0	0	0	0	0	
<b>Koordinatör Birim</b>	Okul müdür/ Müdür yardımcısı							
<b>İş birliği yapılacak birimler</b>	Branş Öğretmenleri, Rehber öğretmenleri, Okul aile birliği							
<b>Riskler</b>	- İhtiyaçların karşılanmasına yönelik mali kaynakların yetersiz kalması - Öğrencilerin okula devamının sağlanması hususunda okul-aile iş birliğinin yetersiz kalması - Öğrenme kayıplarının telafi edilmesi amacıyla düzenlenen mekanizmaların yetersiz kalması							
<b>Stratejiler</b>	S.1.1.1 Öğrencilerin genel derslerdeki kazanım eksiklikleri tespit edilerek destekleme ve yetiştirme kurslarıyla akademik yeterliklerinin artırılması sağlanacaktır. S.1.1.2 Dijital platformlar aracılığıyla öğrencilerin tamamlayıcı ve destekleyici eğitim almaları sağlanacaktır. S.1.1.3 DYK' lara yönelik ders içeriklerine katkı sağlayacak etkinlik, okuma vb. aktivitelerin zenginleştirilmesi sağlanacaktır. S.1.1.4 DYK içerikleri öğrencinin hazır bulunuşluk seviyesi dikkate alınarak hazırlanacaktır. S.1.1.5 Öğrencilerin devamsızlık nedenleri tespit edilerek devamsızlığa neden olan etmenler giderilecektir. S.1.1.6 Devamsızlık yapan öğrencilerin velileri ile toplantı ve görüşmeler yapılacaktır. S.1.1.7 Veli ziyaretleri yapılacaktır.							
<b>Maliyet Tahmini</b>	<b>Tablo 21: Zeki Koyuncuoğlu İlk/ Ortaokulu Maliyetlendirme Tablosu</b>							
<b>Tespitler</b>	- Ailelerin eğitime ilişkin farkındalık düzeyinin yeterince yüksek olmaması - Devamsızlığın önlenmesi ve öğrenme kayıplarının giderilmesi için etkili rehberlik yapılmaması - Destekleme ve Yetiştirme Kursları'nda devamsızlık oranının ve kapanan kurs sayısının fazla olması							
<b>İhtiyaçlar</b>	- Aile eğitimlerine devam edilmesi - Eğitimin paydaşları ile iş birliklerinin artırılması							



## EĞİTİM ÖĞRETİMDE KALİTE

**AMAÇ 2** Öğrencilere medeniyetimizin ve insanlığın ortak değerleriyle çağın gereklerine uygun bilgi, beceri, tutum ve davranışlar kazandırılacaktır.

**HEDEF 1** Öğrencilerin akademik başarılarıyla birlikte tasarım ve girişimcilik yönlerini artırmaya yönelik bütüncül çalışmalar yürütülecektir.

PERFORMANS GÖSTERGESİ	Hedefe Etkisi	Mevcut	HEDEF				
		2023	2024	2025	2026	2027	2028
<b>PG 2.1.1</b> Matematik dersi yılsonu puanı ortalaması	15	56,83	57,13	57,43	57,73	58,03	58,33
<b>PG 2.1.2</b> Türkçe dersi yılsonu puanı ortalaması	15	69,31	69,61	69,91	70,21	70,51	70,81
<b>PG 2.1.3</b> Fen Bilimleri dersi yılsonu puanı ortalaması	15	69,05	69,35	69,65	69,95	70,25	70,55
<b>PG 2.1.4</b> Sosyal Bilimler dersi yılsonu puanı ortalaması	15	74,12	74,42	74,72	75,02	75,32	75,62
<b>PG 2.1.5</b> Yabancı dil dersi yılsonu puanı ortalaması	15	57,42	57,72	58,02	58,32	58,62	58,92
<b>PG 2.1.6</b> Okulun katılım sağladığı ulusal ve uluslararası proje sayısı	15	4	5	6	7	8	9
<b>PG 2.1.7</b> Bir eğitim ve öğretim yılında yerel, ulusal ve uluslararası proje, yarışma vb. etkinliklere katılan öğrenci oranı (%)	0,06	0,07	0,08	0,09	0,10	0,11	0,06
<b>Stratejiler</b>	<p>S.2.1.1 Öğrencilerin kazanım eksiklikleri tespit edilerek destekleme ve yetiştirme kurslarıyla akademik yeterliklerinin artırılması sağlanacaktır.</p> <p>S.2.1.2 Öğrencilerin kompozisyon, resim, şiir vb. yarışmalara katılımları teşvik edilecek, okul içerisinde yapılan yarışmalarda öğrencilerin ödüllendirilmesi sağlanacaktır.</p> <p>S.2.1.3 Okul Kütüphanesi zenginleştirilecek, öğrencilerin kitap okumasını teşvik edecek etkinlikler düzenlenecektir.</p> <p>S.2.1.4 Öğrencilerin yerel, ulusal ve uluslararası proje ve yarışmalara katılmaları teşvik edilecektir.</p> <p>S.2.1.5 Öğrencilerin ortaokul 5.sınıflarda yabancı dil ağırlıklı eğitim almaları sağlanacaktır.</p> <p>S.2.1.6 Akademik Başarıyı Arttıracak Çalışmalar Yapılacaktır.</p> <p>Hedefledikleri Başarıyı Gösteremediği Belirlenen Öğrencilerin Akademik Ve Sosyal Gelişimleri İçin Okulumuzda Destek Programları Uygulanacaktır.</p>						





## SOSYAL FAALİYETLER

**AMAÇ 3** Temel eğitimde öğrencilerin kaliteli eğitime erişimleri fırsat eşitliği temelinde artırılarak bilişsel, duyuşsal ve fiziksel olarak çok yönlü gelişimleri sağlanacak ve temel hayat becerilerini edinmiş öğrenciler yetiştirilecektir.

**HEDEF 1** Öğrencilerin bilimsel, kültürel, sanatsal, sportif ve toplum hizmeti alanlarında ders dışı etkinliklere katılım oranı artırılabacaktır.

PERFORMANS GÖSTERGESİ	Hedefe Etkisi	Mevcut	HEDEF					
			2023	2024	2025	2026	2027	2028
PG.3.1.1 Okulda bir eğitim ve öğretim döneminde bilimsel, kültürel, sanatsal ve sportif alanlarda en az bir faaliyete katılan öğrenci sayısı/oranı (%)	Sayı	10	150	300	320	350	400	478
	Oran	10	40,76	62,76	66,95	73,22	83,68	100,00
PG.3.1.2 Bir eğitim ve öğretim yılında en az iki sosyal sorumluluk ve toplum hizmeti faaliyetine katılan öğrenci sayısı/oranı (%)	Sayı	10	50	70	90	110	130	150
	Oran	10	13,59	14,64	18,83	23,01	27,20	31,38
PG.3.1.3 Bir eğitim ve öğretim yılında yerel, ulusal ve uluslararası proje, yarışma vb. etkinliklere katılan öğrenci sayısı/oranı	Sayı	10	87	95	115	185	225	300
	Oran	10	23,64	19,87	24,06	38,70	47,07	62,76
PG.3.1.4 Okulda bir eğitim ve öğretim yılında geleneksel çocuk oyunları alt başlığında en az bir faaliyete katılan öğrenci sayısı/oranı	Sayı	10	0	45	75	125	225	300
	Oran	10	0,00	9,41	15,69	26,15	47,07	62,76
PG.3.1.5 Okulda bir eğitim ve öğretim yılında geleneksel çocuk oyunlarına yönelik olarak düzenlenen alan/mekân sayısı.	Sayı	10	3	5	10	10	10	10
	Oran	10	3	5	10	10	10	10

**Koordinatör  
Birim**

**İş birliği  
yapılacak  
birimler**

**Riskler**

**Stratejiler**

S.3.1.1 Her bir öğrencinin bir kulüp faaliyetinde aktif olarak yer alması sağlanarak kulüp faaliyetlerinin etkinliği artırılabacaktır.

S.3.1.2 Öğrencilerin seviyelerine uygun olarak toplumsal sorunların çözümüne katkı sağlamak ve farkındalık oluşturmak amacıyla afet ve acil durum, çevre, eğitim, spor, kültür ve turizm, sağlık ve sosyal hizmetler alanlarında toplum hizmeti faaliyetlerine katılımları artırılabacaktır.

S.3.1.3 Okul bünyesinde yarışmalar düzenlenecektir.

S.3.1.4 Diğer kurum ve kuruluşlarla iş birliği içerisinde yürütülen bilimsel, sosyal, kültürel, sanatsal ve sportif alanlardaki faaliyetler artırılabacaktır.

S.3.1.5 Okul bahçeleri çocukların geleneksel oyunlarla vakit geçirmelerini sağlayacak ve gelişimlerini destekleyecek şekilde etkin olarak kullanılacaktır.

S.3.1.6 Okul bünyesinde etkinlikler düzenlenecektir.

S.3.1.7 Öğrencilerin yerel, ulusal ve uluslararası proje ve yarışmalara katılmaları teşvik edilecektir.

S.3.1.8 E-okul sisteminde bulunan sosyal etkinlik modülünde gerçekleştirilen etkinlikler işlenecektir.

S.3.1.9 Okul bahçeleri geleneksel çocuk oyunlarına yönelik düzenlenecektir.

S.3.1.10 Öğrenci seviyesi ve öğretim programı kazanımlarına uygun olarak geleneksel çocuk oyunları ders içi etkinliklerde kullanılacaktır.

S.3.1.11 Eğitim- öğretim yılı içerisinde okullarda geleneksel çocuk oyunları şenliği yapılacaktır



## KURUMSAL KAPASİTE

**AMAÇ 4** Okulun eğitimin temel ilkeleri doğrultusunda niteliğini arttırmak amacıyla kurumsal kapasite geliştirilecektir.

**HEDEF 1** Eğitim ve öğretimin sağlıklı ve güvenli bir ortamda gerçekleştirilmesi için okul sağlığı ve güvenliği geliştirilecektir.

PERFORMANS GÖSTERGESİ	Hedefe Etkisi	Mevcut	HEDEF					
		2023	2024	2025	2026	2027	2028	
PG 4.1.1 Bağımlılıkla mücadele ile ilgili konularda eğitim alan öğrenci ve öğretmen sayısı	10	378	450	450	450	450	450	
PG 4.1.2 Akran zorbalığı ve siber zorbalıkla ilgili konularda eğitim alan öğrenci ve veli sayısı	Sayı	10	528	798	810	825	875	875
	Oran	10	78,22	91,20	92,57	94,29	100,00	100,00
PG 4.1.3 Sağlıklı beslenme ve obezite ile ilgili konularda verilen eğitim alan öğrenci sayısı/oranı	Sayı	10	350	450	450	450	450	478
	Oran	10	95,11	94,14	94,14	94,14	94,14	100,00
PG 4.1.4 Hijyen, gıda güvenliği, bulaşıcı hastalıklar ile ilgili konularda verilen eğitim alan öğrenci sayısı/oranı	Sayı	10	350	450	450	450	450	478
	Oran	10	95,11	94,14	94,14	94,14	94,14	100,00
PG 4.1.5 Sivil savunma eğitimlerine katılan öğrenci sayısı/oranı	Sayı	10	350	450	450	450	450	478
	Oran	10	95,11	94,14	94,14	94,14	94,14	100,00
PG 4.1.6 Afet ve acil durum tatbikat sayısı	10	4	5	6	7	8	9	

<b>Koordinatör Birim</b>	
<b>İş birliği yapılacak birimler</b>	
<b>Riskler</b>	

**Stratejiler**

S.4.1.1-Eğitim ortamları iş sağlığı ve güvenliği yönergesine uygun hâle getirilecektir.

S.4.1.2-Öğrenci, öğretmen ve velilerde farkındalık oluşturmak için bağımlılıkla mücadele, akran zorbalığı, siber zorbalık, sağlıklı beslenme ve obezite, hijyen, bulaşıcı hastalıklar ve gıda güvenliği gibi konularda alan uzmanları ile iş birliğinde eğitimler düzenlenecektir.

S.4.1.3- Doğa, insan ve teknoloji kaynaklı (deprem, sel, heyelan, yangın, çığ ve salgın hastalıklar vd.) afetlere karşı gerekli tedbirlerin alınması için çalışmalar yapılacaktır.

S.4.1.4- Doğa, insan ve teknoloji kaynaklı (deprem, sel, heyelan, yangın, çığ ve salgın hastalıklar vd.) konularında alan uzmanları ile iş birliğinde öğretmen ve öğrencilere farkındalık eğitimleri verilecektir.

S.4.1.5- Okulun afet ve acil durum eylem planının güncel tutulması sağlanacaktır. S6 Afet ve acil durum tatbikatları düzenlenecektir.

**Maliyet Tahmini** **Tablo 21: Zeki Koyuncuoğlu İlk/ Ortaokulu Maliyetlendirme Tablosu**



## EĞİTİM VE ÖĞRETİMDE KALİTE

<b>AMAÇ 4</b>	Eğitim ortamlarının fiziki imkânları geliştirilecektir.								
<b>HEDEF 1</b>	Temel eğitimde okulların niteliğini arttıracak uygulama ve çalışmalara yer verilecektir.								
<b>PERFORMANS GÖSTERGESİ</b>		<b>Hedefe Etkisi</b>	<b>Mevcut</b>	<b>HEDEF</b>					
				<b>2023</b>	<b>2024</b>	<b>2025</b>	<b>2026</b>	<b>2027</b>	<b>2028</b>
<b>PG.4.1.1</b>	Öğrenci başına okunan kitap sayısı	25	25	35	45	50	50	50	
<b>PG.4.1.2</b>	Sağlıklı ve dengeli beslenme ile ilgili verilen eğitim sayısı	15	2	2	3	3	4	4	
<b>PG.4.1.3</b>	Sağlıklı ve dengeli beslenme ile ilgili verilen eğitime katılan öğrenci sayısı	Sayı	5	350	450	450	450	450	478
		Oran	5	95,11	94,14	94,14	94,14	94,14	100
<b>PG.4.1.4</b>	Çevre bilincinin artırılmasına yönelik verilen eğitim sayısı	18	2	3	4	4	5	5	
<b>PG.4.1.5</b>	Çevre bilincinin artırılmasına yönelik verilen eğitimlere katılan öğrenci sayısı	Sayı	5	250	275	300	350	450	478
		Oran	5	67,93	57,53	62,76	73,22	94,14	100,00
<b>PG.4.1.6</b>	Nezaket kurallarına yönelik yapılan etkinlik sayısı	15	1	2	3	3	4	4	
<b>PG.4.1.7</b>	Nezaket kurallarına yönelik yapılan etkinliklere katılan öğrenci sayısı	Sayı	5	350	350	400	425	450	478
		Oran	5	95,11	73,22	83,68	88,91	94,14	100,00
<b>Koordinatör Birim</b>	Okul Müdürü- İlgili Müdür Yardımcısı								
<b>İş Birliği Yapılacak Birimler</b>	Sınıf Öğretmenleri, Okul Çalışanları, Veliler -Okul Aile Birliği-İlçe Sağlık Müdürlüğü-İlçe Milli Eğitim Müdürlüğü- Çevre Müdürlüğü								
<b>Riskler</b>	1.Sanal araçların ,ortamların vb. okumaya olan ilgiyi düşürmesi. 2.Sağlıksız beslenme çeşitliliğinin artması ve beraberinde getirdiği sağlık sorunları 3-Çevreye olan duyarsızlıkların oluşturduğu olumsuzluklar ve zararları. 4.İletişim kanallarını iyi kullanılmaması sonucu ortaya çıkan bireysel ve toplumsal olumsuzlukların artması.								
<b>Stratejiler</b>	S.4.1 Okul Kütüphanesi zenginleştirilecek, öğrencilerin kütüphaneden yararlanması sağlanacaktır S.4.2 Türkçe dersinde ders saatinin bir bölümü okumaya ayrılacak ve okul müdürlüğünce planlanan zamanlarda okuma etkinlikleri düzenlenecektir. S.4.3 Serbest etkinlikler saati, öğrencilerin sanatsal, sportif ve kültürel faaliyetlere katılım sağlayacağı şekilde düzenlenecektir. S.4.4 Öğrencilere sağlıklı ve dengeli beslenmelerine yönelik bilgilendirme eğitimleri ve etkinlikler yapılacaktır. S.4.5 Öğrencilerin çevre bilincinin artırılmasına yönelik etkinlikler yapılacaktır. S.4.6 Öğrencilere, nezaket ve görgü kuralları konusunda eğitimler verilerek konuya ilişkin etkinlikler düzenlenecektir.								
<b>Maliyet Tahmini</b>	120,000								
<b>Tespitler</b>	1.Okumaya olan ilginin artırılması ve okumanın insan zihnine kattıklarının kavratmak 2.Sağlıksız beslenme alışkanlıklarına müdahale edip bilinçli ve sağlık beslenme alışkanlığını bitirmek								



	3.Çevreyi koruma ,duyarlı olma kavramını benimsetmek. 3.Toplu yaşamın gerekleri olan nezaket hoşgörü ve görgü kurallarını benimsek
<b>İhtiyaçlar</b>	1.Okul kütüphanemizin ve sınıf kitaplıklarımızın kitap açısından zenginleştirilmesi. 2.Sağlıklı beslenme eğitimi ve uygulaması konusunda kullanılacak gerekli materyal ve dokümanın sağlanması. 3-Çevreyi koruma ,çevreyi yeniden kazanma adına atık yönetimi sistemi ve atıkları değerlendirme – dönüşüme katkı sağlama adına yeterli sayıda toplama yeri ve bilgilendirme sağlanması. 4-Paydaşlar ile iş birliğinin artırılması.

#### 4.2. Maliyetlendirme

Kaynak Tablosu	2023	2024	2025	2026	2027	2028	Toplam
Genel Bütçe	25000	100.000	130.000	150.000	200.000	260.000	380.00840
Diğer (Okul Aile Birlikleri)	32.000	35.000	40.000	55.000	75.000	110.000	315.000
<b>TOPLAM</b>	<b>57.000</b>	<b>135.000</b>	<b>170.000</b>	<b>205.000</b>	<b>275.000</b>	<b>370.000</b>	<b>695.000</b>

#### 2024-2028 Stratejik Planı Faaliyet/Proje Maliyetlendirme Tablosu

	2024	2025	2026	2027	2028	Toplam Maliyet
<b>AMAÇ 1</b>	10.000	13.000.	17.500	22.000	29.000	91.500
Hedef 1 P.G.1/1-1-2-3- 4-5-6-7-8-9	(10.000)	(13.000).	(17.500)	(22.000)	(29.000)	
<b>AMAÇ 2</b>	(5.000)	10.000	13.000	17.000	22.000	67.000
Hedef 1 P.G.2/1-2-3-4- 5-6	(5.000)	(10.000)	(13.000)	(17.000)	(22.000)	
<b>AMAÇ-3</b>	20.000	25.000	35.000	47.000	55.000	182
Hedef 1 P.G.3/1-2-3- 4-5	20.000	25.000	35.000	47.000	55.000	
<b>AMAÇ 4</b>	25.000	32.000	42.000	54.000	70.000	223.000
Hedef 1 P.G.4/1-2-3-4- 5-6-7	(25.000)	(32.000)	(42.000)	(54.000)	(70.000)	
<b>AMAÇLAR TOPLAMI</b>	50.000	80.000	185.000	140.000	176.000	597
Genel Yönetim Giderleri	50.000	100.000	150.000	200.000	200.000	700.000
<b>TOPLAM</b>	100.000	180.000	335.000	340.000	376.000	1.297.000



## 5. İzleme ve Değerlendirme

Okulumuz Stratejik Planı izleme ve değerlendirme çalışmalarında 5 yıllık Stratejik Planın izlenmesi ve 1 yıllık gelişim planının izlenmesi olarak ikili bir ayrıma gidilecektir.

Stratejik planın izlenmesinde 6 aylık dönemlerde izleme yapılacak denetim birimleri, il millî eğitim müdürlüğü ve Bakanlık denetim ve kontrollerine hazır halde tutulacaktır.

Yıllık planın uygulanmasında yürütme ekipleri ve eylem sorumlularıyla aylık ilerleme toplantıları yapılacaktır. Toplantıda bir önceki ayda yapılanlar ve bir sonraki ayda yapılacaklar görüşülüp karara bağlanacaktır.

2024-2028 yıllara göre faaliyet raporları (Haziran-Temmuz) hazırlanarak İlçe Milli Eğitim Müdürlüğü Strateji Geliştirme Hizmetleri Şube Müdürlüğüne gönderilmek üzere hazır tutulacaktır.

## 6. Ekler





T.C.  
MEZİTLİ KAYMAKAMLIĞI  
Zeki Koyuncuoğlu İlk/Ortaokulu

İl Millî Eğitim Müdürlüğümüz ve İlçe Millî Eğitim Müdürlüğümüz Stratejik Planları doğrultusunda, okulumuz Stratejik Planlama Üst Kurulu ve Okul Stratejik Plan Hazırlama Ekibi çalışmaları, okulumuz öğretmenlerinin katkıları ile hazırlanan Zeki Koyuncuoğlu İlkokulu ve ortaokulu 2024-2028 Stratejik planı tarafımızca uygun görülmüştür.

S.NO	ADI SOYADI	GÖREVİ	İMZA
1	RECEP AKDOĞAN	Müdür	
2	AHMET NEBİ ATADAN	Müdür Yrd	
3	GÜLSEVİM UÇAN	Müdür Yrd	
4	ÖZGE OSMANOĞLU	Rehber Öğretmeni	
5	ZEYNEL GÖRMEZ	Rehber Öğretmeni	
6	AYSUN YILDIZ	Okul Öncesi Öğretmeni	
7	MERAL DEĞİRMENCİ	Okul Öncesi Öğretmeni	
8	ZEKİYE MERVE KIVRAK	Okul Öncesi Öğretmeni	
9	ZEYNEP KOÇ	Okul Öncesi Öğretmeni	
10	AYHAN AKSEL	Sınıf Öğretmeni	
11	DUYGU SÖNMEZ	Sınıf Öğretmeni	
12	FERİDE GEZER	Sınıf Öğretmeni	
13	MURAT DAMAR	Sınıf Öğretmeni	
14	NEBAHAT TUĞSAT	Sınıf Öğretmeni	
15	ÖMER SARIBAŞ	Sınıf Öğretmeni	
16	ÜMİT HASAN KORKUT	Sınıf Öğretmeni	
17	VİCDAN SARAÇLAR	Sınıf Öğretmeni	
18	NEVİN GİRGİN TUFAN	İngilizce Öğretmeni	
19	BELGİN TÜYSÜZ	İngilizce Öğretmeni	
20	CANDAN NİSANİ	Fen Bilimleri Öğretmeni	
21	ESER ÇENET	Türkçe Öğretmeni	
22	GÜLER SEZEN	Din Kült. Ah. Bil Öğretmeni	
23	GÜLSEREN AŞCI	Bed. Eğitimi Öğretmeni	
24	GÜLŞEN KILIÇ	Türkçe Öğretmeni	
25	MUHARREM ARSLAN	Matematik Öğretmeni	
26	MURAT ÇİNKILIÇ	Sosyal Bilgiler Öğretmeni	
27	YAĞMUR CANOĞLU	İngilizce Öğretmeni	
28	YUNUS EMRAH İNCİKUŞU	Matematik Öğretmeni	

.....

Şube Müdürü

İmza

Mühür